

手绘表现技法—室内篇

□ 史贤琴

第四讲
室内篇

第四讲 室内效果图技法

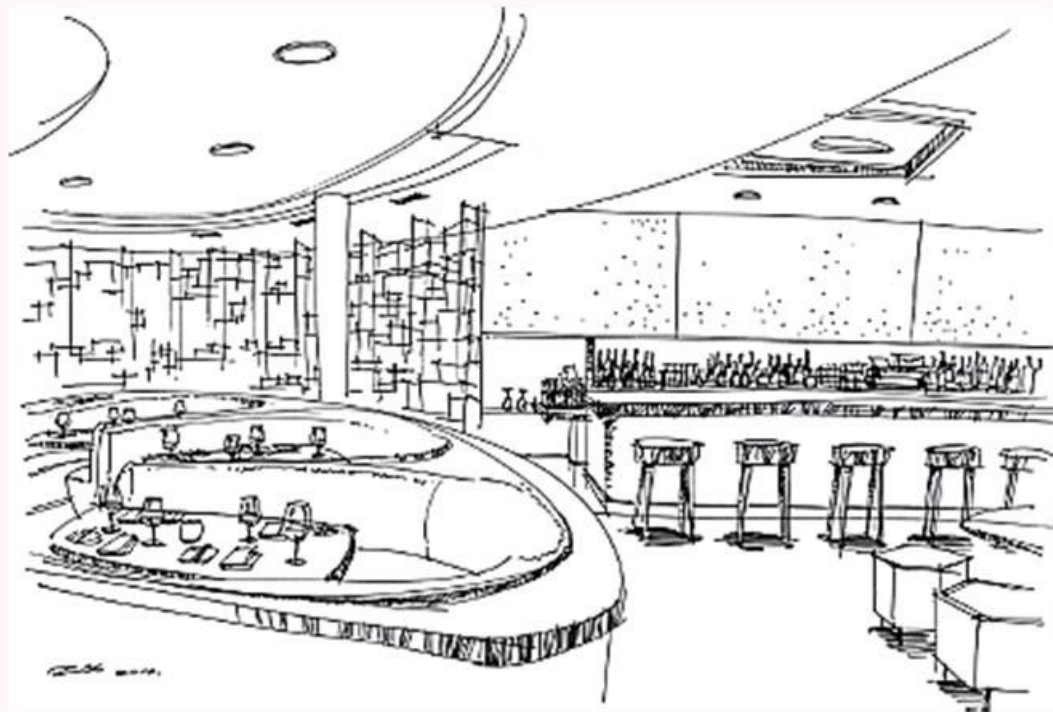
- 第一节 徒手线稿与透视
- 第二节 室内元素表现
- 第三节 室内空间表现
- 第四节 室内综合技法
- 第五节 居室空间设计
- 第六节 商业空间设计



一、徒手线稿表现基本形式

线稿表现基本形式有3种：第一种是以线条为主的表现形式；第二种是以明暗、黑白灰为主的表现形式；第三种是线条与明暗相结合的表现形式。

徒手线稿是以“线”的形式来表现空间，线赋予艺术设计以灵魂与生命。一根根看似简单的线条，如果运用巧妙，足以传达思想、体现构思。“线性”表达和表现，是艺术设计中最快捷、最具活力，也最富有表现力的艺术手法。



旋转餐厅



建筑设计稿

线条是手绘最基本的表现手法，线条是最富有生命力和表现力的。因为线条本身是变化无穷的，有长短、粗细、轻重等对比。高明的画者，能够通过线条的曲直表达物体的动静，以线条的虚实表达物体的远近，甚至用不同的线条传达出不同的情感，等等。

1. 排线技法要领

- (1) 线稿的线条要流畅、干净、肯定、利落，不能断断续续、毛毛躁躁。
- (2) 线稿主要表现的是室内空间的结构以及空间内物体的形体与结构；明暗部分表现得很少，只表现物体的投影和明暗交界线。
- (3) 画线时要注意用笔准确、干脆、清晰、切忌毫无意义地来回重复和叠加线条。滥用线条的结果是使画面零乱、肮脏，表达的思想混乱，最终失去主题，让“作品”变成“废品”。

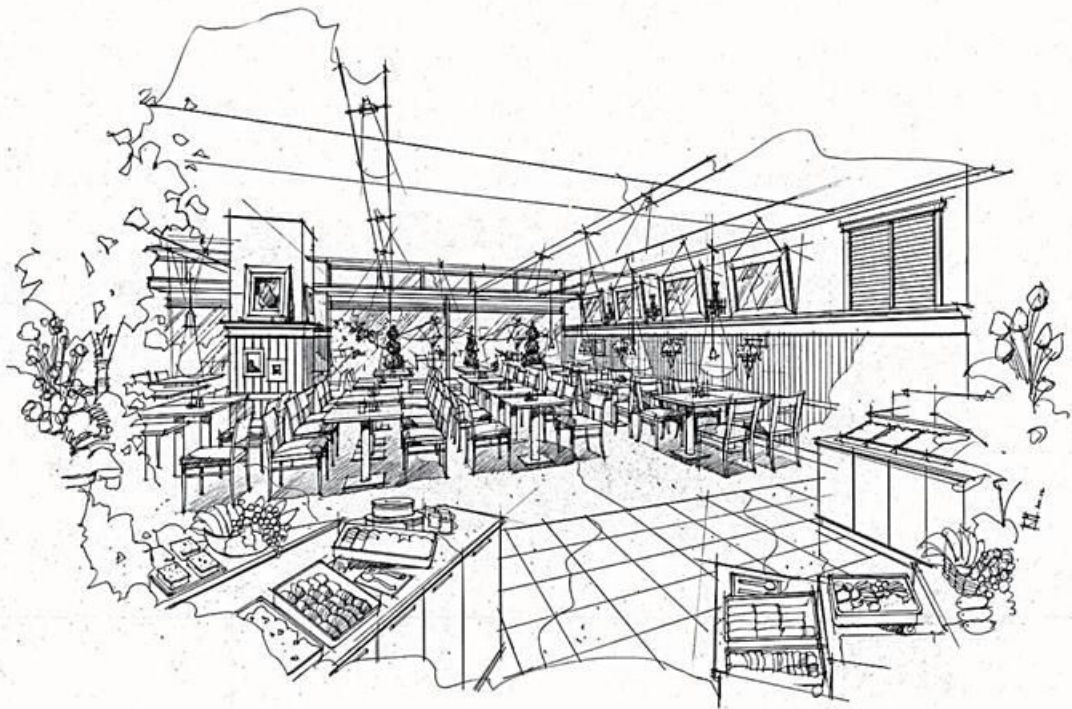
透视，指在平面画幅上根据一定的视角原理，用线条来显示物体的空间位置、轮廓和投影。简言之，就是“透过而视”的平面影像。

室内手绘设计最大的难点是手绘线稿，而手绘线稿的主要难点就是透视。透视分两个大的类型：一是色彩透视，或称空气透视；二是形体透视，或称线透视。

形体透视又称线透视，是抛开物体的色、光、肌理，只研究物体的外形和位置，用线表现到画面上的透视方法。通常，形体透视分为一点透视、两点透视和三点透视。

1. 一点透视

一点透视又称平面透视。如果建筑物有两组主向轮廓线平行于画面，那么这两组轮廓线的透视就不会有灭点，而第三组轮廓线就必然垂直于画面，其灭点就是心点 s° 。这样画出的透视称为一点透视。



一点透视线稿



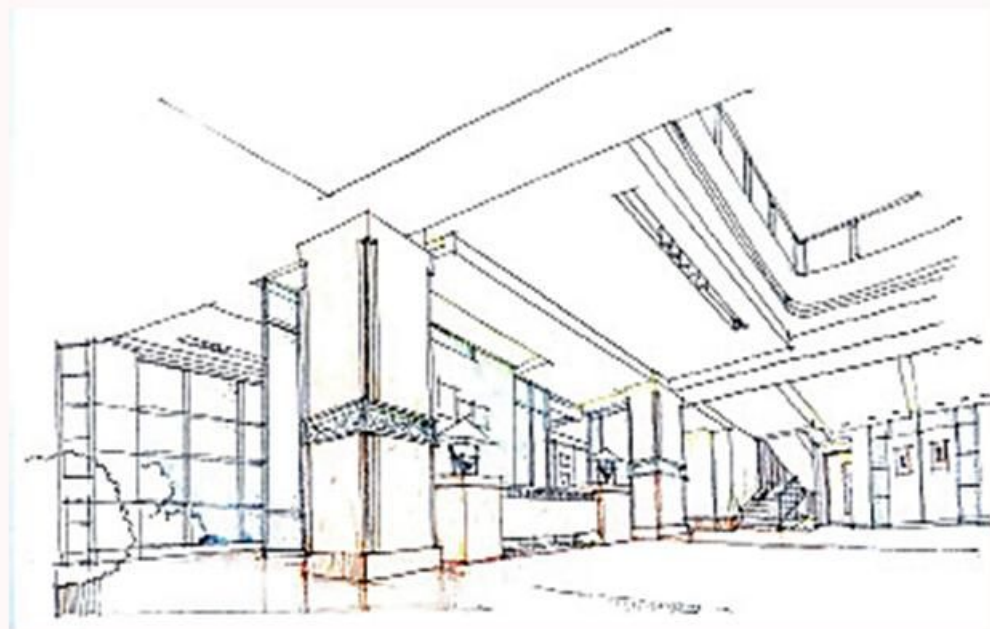
一点透视线稿

第四讲
室内篇

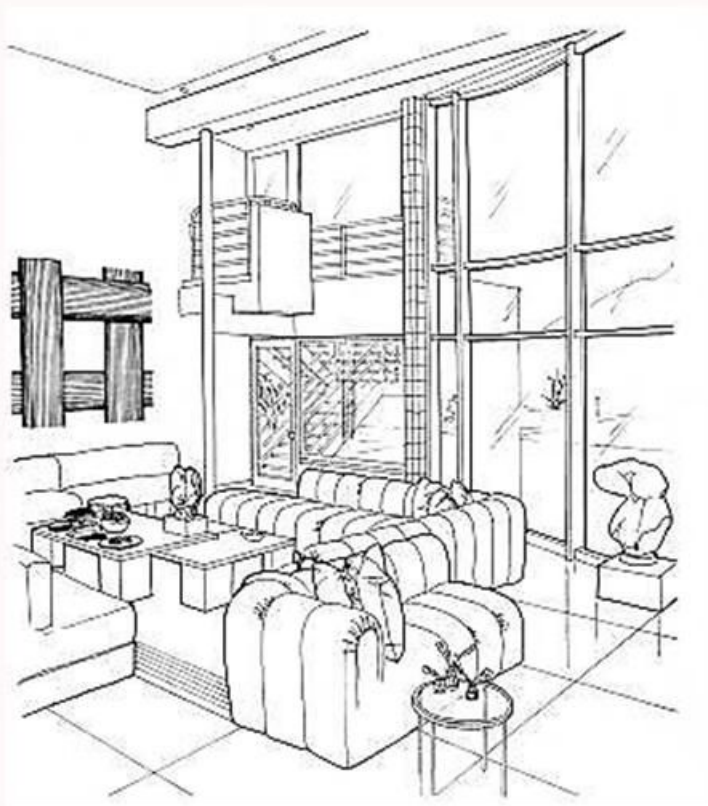
2. 两点透视

两点透视即成角透视。在平行透视中假设所有的物体都是平行摆放的，而实际物体与画面常常会形成一定的角度，因此，运用两点透视就能较准确地表现每一个物体。

两点透视图的画面效果比较自由、活泼，反映的空间比较接近于人的真实的视角感觉。但二点透视必须要注意选择好透视的角度，如果角度选择不好，画面就容易产生变形。



两点透视线稿



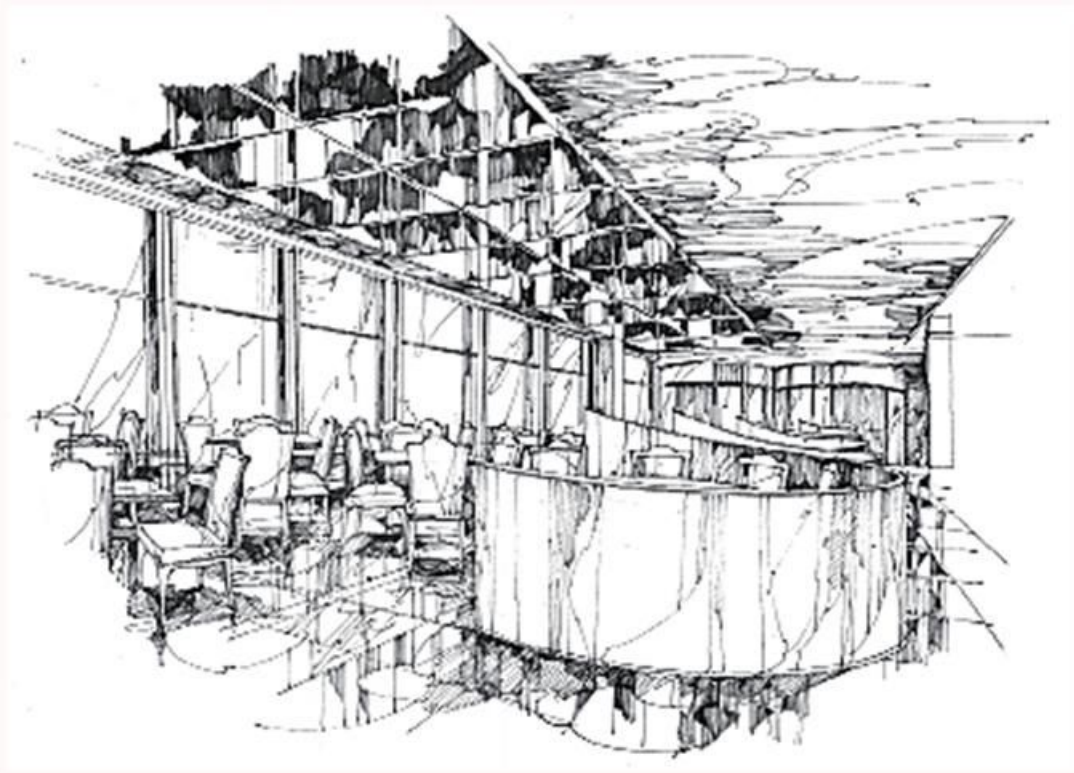
室内四个面透视图



室内五个面透视图

1. 线稿临摹

临摹是最快捷的技法学习方法。是在前人和他人成熟经验基础上，吸取营养，学习他人的优秀表现技法。临摹能够迅速而有效地提升技法的表现力和造型能力。值得注意的是：临摹时要带着问题去临摹，先解读原作，捕捉其运笔规律和技巧，更要读懂其作品的内涵，边读边临，边临边想。



餐厅设计稿

第四讲 室内篇

2. 图片临摹

首先，选择一幅自己喜欢、感兴趣的，具有一定主题内容，且适合用线条来造型的照片作为范本。临摹者必须依靠自身能力和已掌握的技法，将照片上的画面用“线”来加以表现和归纳，变图片为线画。此种临摹方式可以在课堂教学中进行，在课堂氛围中静心研究线稿的各种表现技法。这种训练方式在写生前展开集训是非常必要和有效的。同时也是线稿的起步阶段，是快捷实用且行之有效的训练方法。

图片临本的选择：

- ①图片画面精美、层次分明、色彩绚丽；
- ②画面主体突出、内容简洁，错落有致；
- ③构图美观、别致，透视轮廓清晰，组成画面的各元素要适宜于线性表现。



室内图片样稿



图片临摹线稿

第四讲 室内篇

3. 默写线稿

默写稿同样也是创作稿，是在临摹和写生的基础上，依靠丰富的想象力，将原有的审美表象生发出来的形象，通过大脑进行补充或重新组合，创造出崭新的形象，然后再通过线条展现为画面。默写需要量的积累，即经验的积累、技巧的积累和熟练程度的积累。

室内设计是需要较高的默写能力作为基础的，如何提高默写能力，方法只有一个——“勤画”。通过“临摹—写生—默写”这样不间断的反复训练，在达到一定“量”的积累之后，才能有“质”的提高。

掌握相关知识和规律是默写练习的基本要求，室内设计需要我们从理性的角度去分析、解析，同样默写能力的提高也需要我们理性地去思考问题、解决问题。比如：画家具与陈设，就要了解家具与陈设的结构关系，最起码要掌握透视原理及法则；而画植物，就要了解植物的生长属性和特性，这样才能画出鲜活的植物来。

一、家具表现

家具是室内设计的基本设计元素。比较常见的有沙发、茶几、桌子、椅子、床、柜子等，我们要学会熟练掌握它们的表现技法。

■ 家具表现方法与步骤：

- (1) 用签字笔起稿，家具的透视与形体准确。定稿后复印两份备用，注意保存好原稿。
- (2) 用马克笔从浅色画起，逐渐展开，注意体积感与光感的表现。
- (3) 进一步刻画细部，注意与彩铅的结合运用。

室内设计的配饰主要包括陈设品、软装饰、室内盆摆植物等。

- 陈设品：主要指装饰用的工艺品、挂件、墙饰、实用器皿等，比如，花瓶、挂件、摆设等。此外，一些零星的家用电器也可以列入陈设品的范畴，比如，电视、冰箱、空调、电扇等。
- 软装饰：主要指以布料为原材料制作的装饰物，比如，窗帘、帷幕、挂饰等。

室内设计的细节都是通过家具及配饰展示出来的，与室内的六面体空间密不可分。室内设计一定要注意巧妙使用家具、配饰，因为家具、配饰的设置除了具有一定的实用功能以外，还能起到烘托室内空间的气氛、美化画面的作用。



配饰品

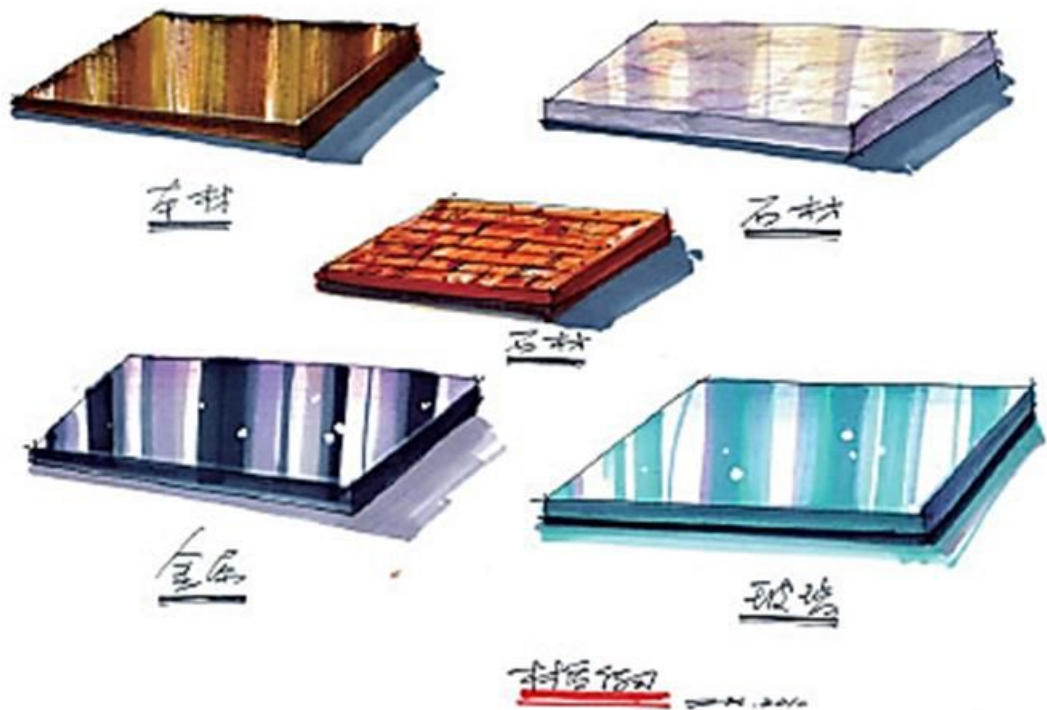


质感是人们观察认识各类设计材料的首要条件，每种物体都有各自特定的属性和特征。由于物体质感的不同，在表现上也应有不同的手法。

1. 质感表现基本方法

- (1) 用签字笔起稿，线条要根据质感的不同而有变化。
- (2) 选取正确的绘画工具为初稿上色。光洁、润泽的质感适合马克笔表现；粗糙、质朴的质感适合彩铅表现。
- (3) 注意表现不同质感之间的对比，上色工具的不同，笔触的效果也不同。

石、木、玻璃、布艺质感表现



2. 常见室内材质质感表现

(1) 木材表现。主要表现对象是加工后的木质，主要表现方法是采用木纹线稿及木色马克笔相结合的手段。

(2) 砖、石表现。注意观察不同形态的石体的质地，天然石材与加工后的石材的表面截然不同，前者粗糙无光面，后者则光滑圆润亮泽。先用线稿勾勒石形和石纹，再用马克笔进行石质的色彩表现。

(3) 玻璃、瓷面表现。平整、透明、光洁是玻璃和瓷面给人的感觉，一般多用浅蓝绿色来表现，笔触要挺，要注意留白。

一、一点透视场景

一点透视比较适用于表现景深较大的空间场景，画面中规中矩，家具及配饰与室内空间关系的尺度严谨、准确。同时，画面消失点方向的选择，决定了绘制者在画面中所要重点表现的物象。



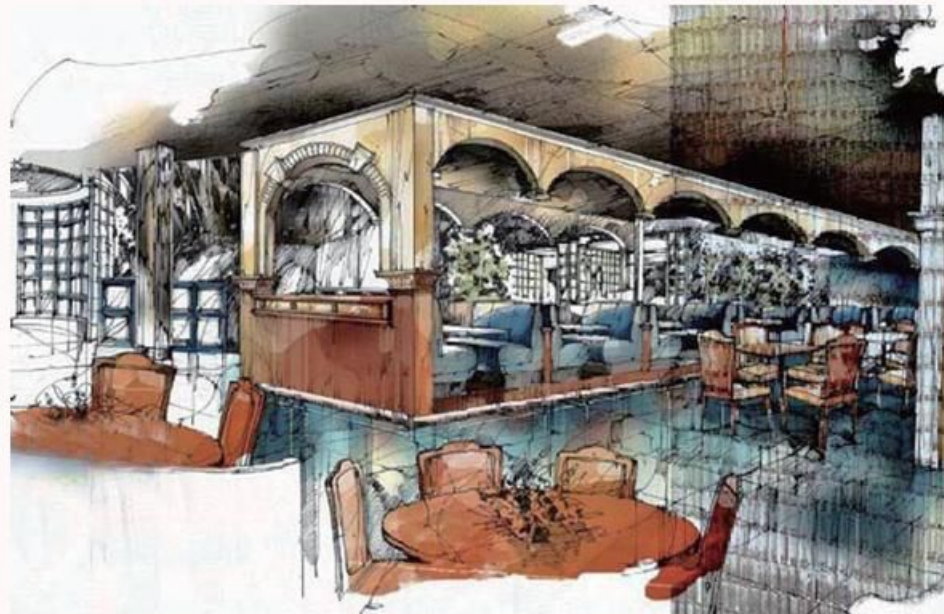
一点透视室内场景①

两点透视与一点透视相比较，画面的透视关系略显宽松，整体画面更为生动活泼，因而适合于表现室内的局部空间。

在绘制二点透视的手绘作品时须注意以下问题：左右两个消失点的位置不宜靠的太近，否则会不符合人正常观看物象的效果，看上去会显得别扭。



两点透视室内场景①



两点透视室内场景②



两点透视场景习作⑤

1. 构图

构图是设计师在开始动笔之前，在内心形成的较为成熟的“布局谋篇”，包括画面组织、设计构思、表现手法等。室内设计手稿构图同样遵循形式服从于内容的原则，构图要直观地反映空间与界面的立体关系，人与环境的空间关系，做到主题明确、概念清晰、一目了然。

构图要善于取舍，灵活多变地组织画面。构图应抓住一个中心点、一个主题点，围绕主题进行刻画，强调画面构图与室内空间关系。

设计构图可归纳为两大形式：**横构图和竖构图。**

在两大构图基础上再细分为：三角形构图、Z字形构图、S形构图、对称构图、斜线构图等。

设计构图的形式取决于表现的内容，如表现较长进深的室内墙面，适宜于采用横构图。它给人以平衡、安定、开阔的视角感受，三角构图画面稳定向上。

第四讲 室内篇

2. 视点

视点是根据设计的需要对画面进行视觉点位的选择，一幅优秀的室内手绘作品就需要一个正确的视觉点。

在手绘透视稿中无论是一点透视还是两点透视视点，都可以用三种视点来进行归类：即高视点、正视点、低视点。

室内设计透视稿多为正视点构图；建筑外观透视稿常用低视点构图；景观场景透视稿常用高视点构图，如鸟瞰图。



高视点构图

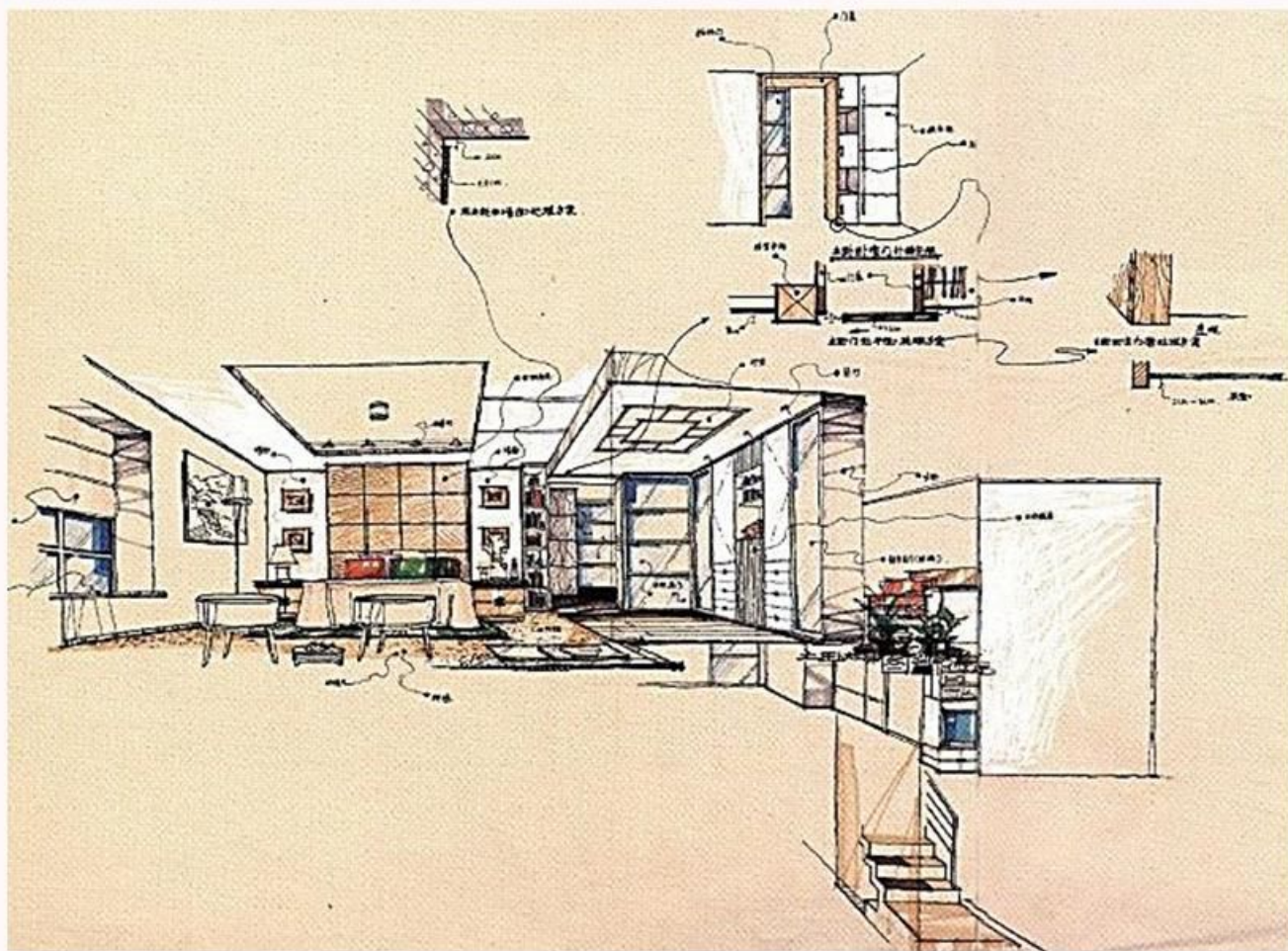
手绘技法趣味表现

1. 有色纸手绘表现

在通常情况下，我们在绘画时选用的纸张都是白色的，本章节教学中我们选用的却是有色纸。在有色纸上作画需要有一定的经验积累，对于从未尝试过有色纸绘画的初学者来说具有一定的难度。但是，只要找到了规律、发现了诀窍，我们会惊喜地发现，有色纸手绘将是充满趣味性的艺术尝试，妙趣横生，美不胜收，自然也乐在其中！

第四讲
室内篇

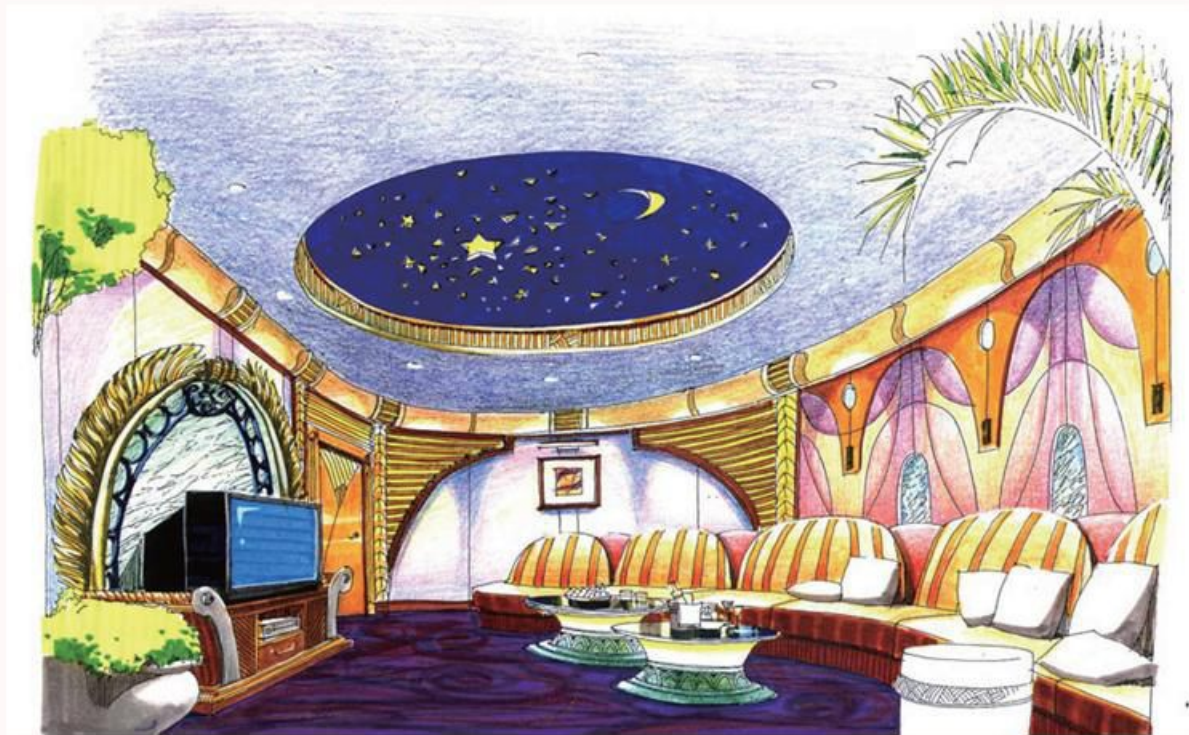
根据画面主题要求，选择一张A3大小的有色纸。线稿完成后用彩铅铺色打底、提白提亮，再用马克笔加深色彩，用色时注意色彩的对比与互补。



粉色纸底手绘稿

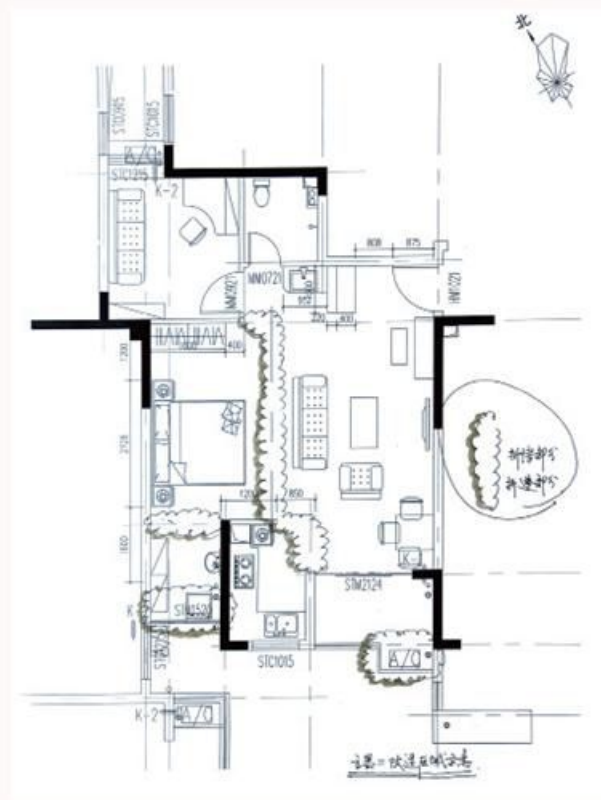
装饰性手绘稿是一种较为独立的表现形式，对造型艺术设计装饰手法进行大的分类，一是线稿“形”具有强烈的装饰性，二是色稿在着“色”具有独特装饰意味。

室内设计的装饰性表现是作为一种实践教学探索，让同学在手绘技法训练过程中去探索一种感兴趣的有趣味的表现手法，在教学中或许会有新的收获。

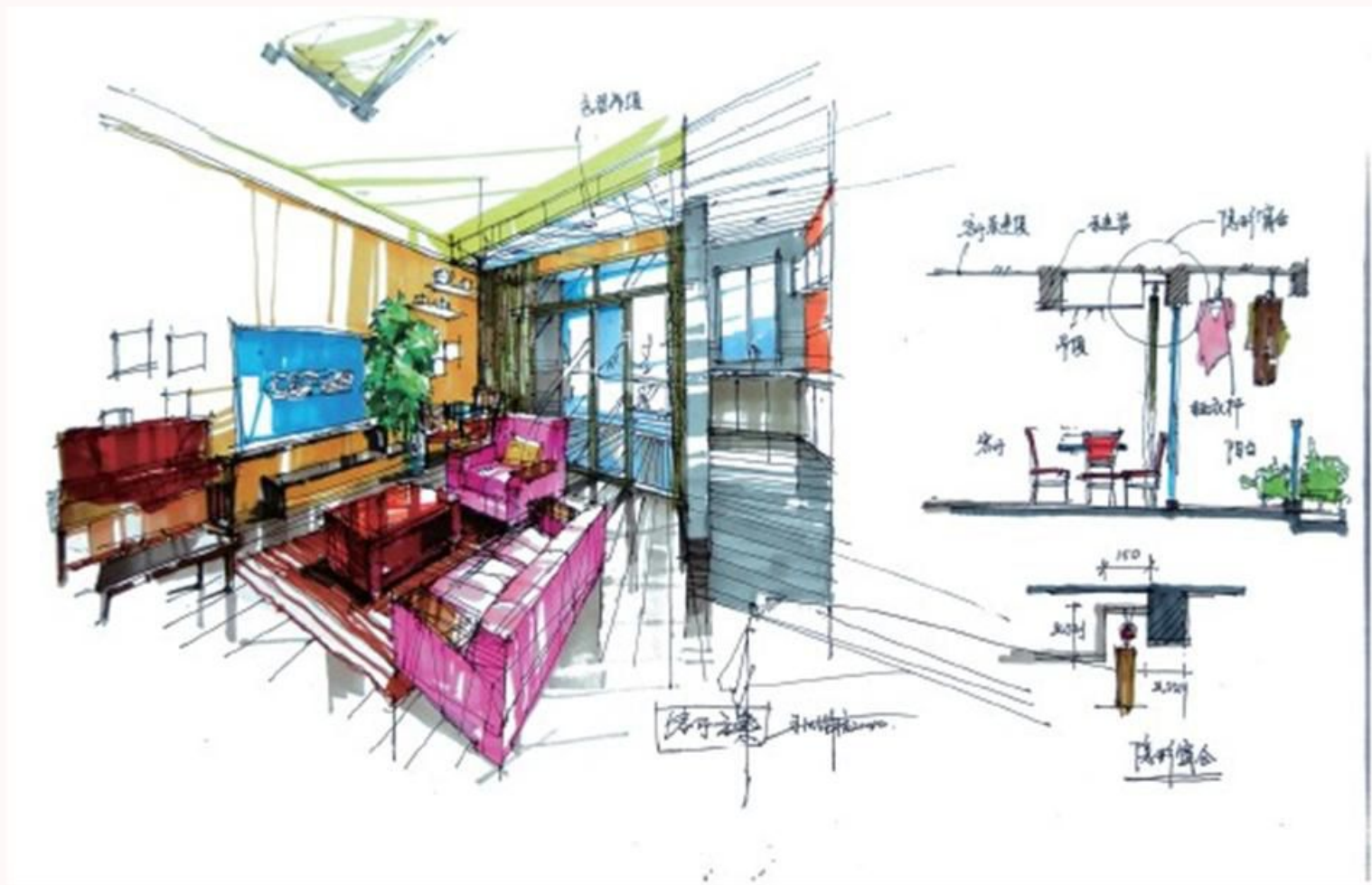


装饰性手绘稿①

居室设计一直是在空间合理运用和再划分上做文章，特别是在针对客厅的使用空间的设计上。居室的空间有限，值得反复推敲的是：如何减少空间闲置？

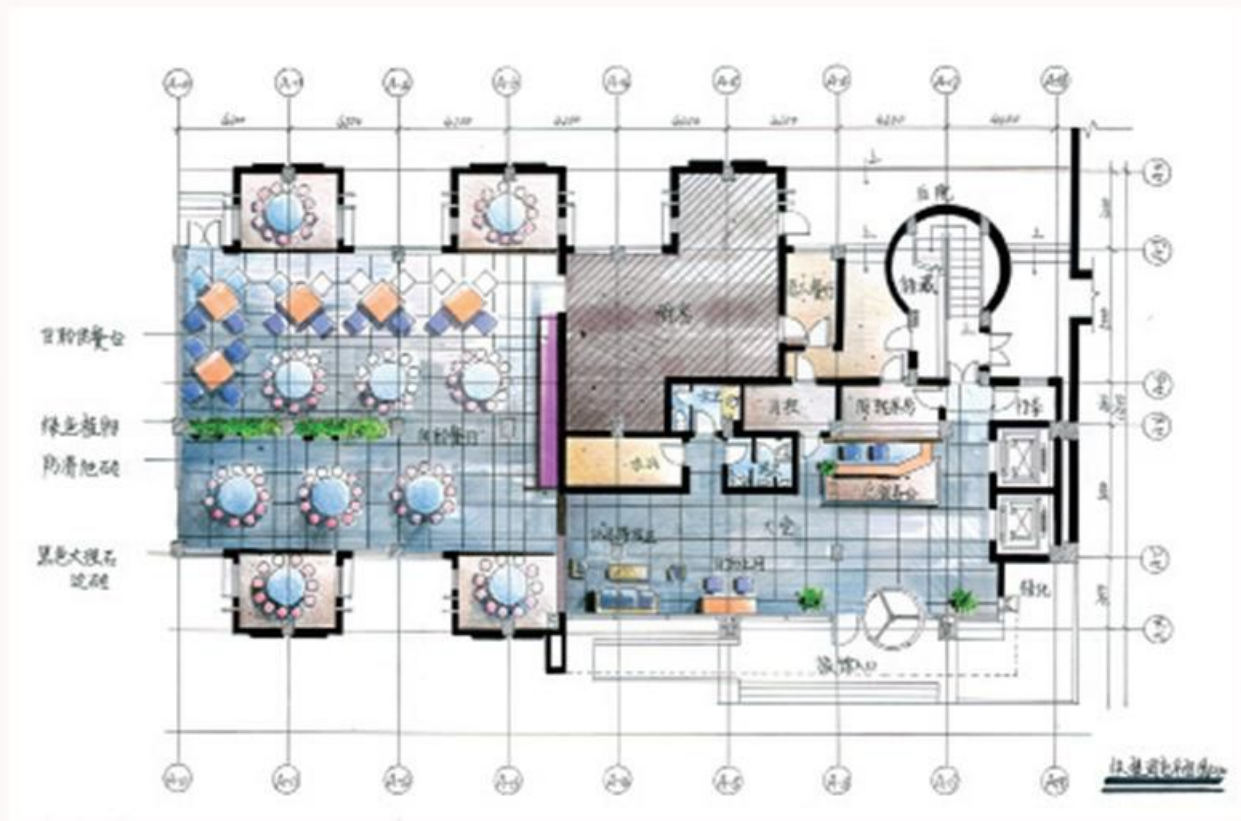


在融合的空间做一个相当静态的休息厅，既在空间上有相互贯通，又能相对独立。将贯通大空间与相对独立的小空间合理分割又相互联系。



居室客厅透视手稿

本案为快捷商务酒店，总建筑面积约7000平方米，底层约2400平方米。底层是酒店配套的主要功能区，由大堂服务区、休息区、酒店前台、餐厅及后厨等配套设施组成。该酒店是在原临街的普通写字楼的基础进行酒店改造装修，快捷酒店的基本设计 requirements 是简洁明快，经济实用，现代简约式风格。



快捷酒店平面图



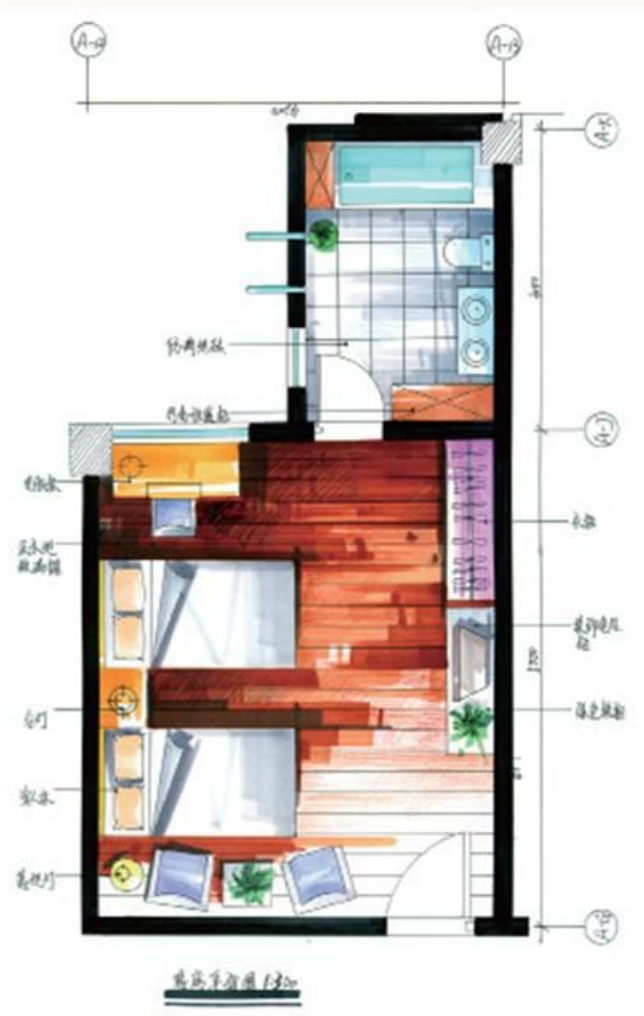
酒店总服务台效果图



酒店休息等候区效果图



酒店客房效果图



酒店客房平面图

作业：

- 1、临摹10幅室内透视效果图（5幅线描透视稿，5幅色彩稿）；
- 2、写生3幅室内透视效果图
- 3、设计1幅居室空间设计彩色效果图（如客厅、饭厅、卧室、休息间等空间设计效果图）。

要求：

- 临摹作业要完整，细致；
- 设计作业要求主体突出，透视准确，表现灵活、生动，视觉美感和表现力强。